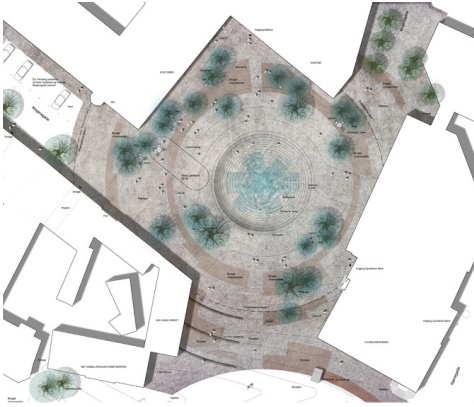




# Helhedplan, Grenå Midtby

Infrastruktur / Miljø / Klima / Byfornyelse / Anlæg /



## FAKTA

### Beliggenhed

Grenå

### Omfang

13.800 m<sup>2</sup>

### Bygherre

Norddjurs Kommune  
Maria Skøtt Nicolaisen  
Tlf.: 8959 1000

### Byggeperiode

2016 - 2018

### Entrepriseform

Hovedentreprise

### Entreprenør

Danjord A/S

### Arkitekter

Schönherr A/S

### Øvrige samarbejdspartner

Via Trafik Rådgivning A/S

### Økonomi

Entreprisensum 45 mio. kr.  
Rådgiverhonorar 5 mio. kr.

Projektet omfatter byfornyelse og sanering af Grenaa midtby. Første etape består blandt andet af en omdannelse af Torvet i midtbyen.

Formålet med omdannelsen er at skabe mere liv i Grenaa midtby, hvilket bl.a. opnås ved at lede biltrafikken udenom byens centrale gader, som dermed kan fungere som gågade-områder. Dermed skabes et større sammenhængende åbent område omkring byens rådhus, torv, butikker og kirke. Samtidig sikres et parkeringsloop således der til stadighed tilsikres en optimal biladgang til midtbyens parkeringspladser.

Midtbyen er kendetegnet ved en klassisk middelalderstruktur. Et centralt torv med kirke og rådhus - med kirken på byens højeste punkt og rådhuset lidt lavere. Fra dette centrale torv stråler en række smalle handelsegader ud i byen. Projektet griber fat i denne topografiske fortælling ved at skabe en skålformet plads, der forstærker oplevelsen af kirken på bakkens - med rådhuset lidt lavere. Pladsens belægning i tegl, låner materiale og stoflighed fra kirken og fremhæver dens centrale placering.

De to mindre pladser foran rådhuset og rundt om kirken er blevet samlet til ét byrum - et nyt samlende torv for Grenaa med skålen som sit fixpunkt. Den gennemkørende trafik er blevet stoppet, og pladsen foran rådhuset er blevet koncentreret i sit udtryk af en ny sammenhængende belægning med nye og genbrugte sten lagt i cirkulære bueslag. "Skålen" vil indbyde til uformelt ophold, vandleg og bevægelse og vil også være platformen for en lang række aktiviteter hen over året. Skålens runde form sender ekkoer ud i torvets granitbelægning og danne cirkulære siddetrætter i det stigende terræn op mod kirken.

De efterfølgende etaper forbinder bymidten med gågaderne, åen, Åbyen og Letbanen.

### /Ydelser

Ingeniørfirmaet VIGGO MADSEN A/S har stået for planlægning og projektering af infrastruktur/trafikteknik, springvand samt afvanding og koordinering af de udførte arbejder.

